

MANUALE UTENTE

Rev. Ottobre 2008

Frizione Elettronica Syncro Drive

D932



Guidosimplex®

www.guidosimplex.it

Gentile Cliente,

grazie per aver acquistato un dispositivo Guidosimplex.

Come tutti i nostri prodotti, questo dispositivo, è stato progettato e realizzato secondo i più elevati standard di qualità e nel rispetto assoluto delle vigenti normative di sicurezza.

I prodotti Guidosimplex, costruiti con i migliori materiali disponibili e sottoposti a continui test, offrono grandissima affidabilità e non richiedono particolare manutenzione.

Inoltre, come facciamo da sempre, adoperiamo la massima attenzione per non alterare in alcun modo le caratteristiche intrinseche ed il design dell'autovettura che può essere, in qualunque momento, riportata nella sua configurazione originale.

Questo prodotto Guidosimplex è in grado di soddisfare tutte quelle esigenze connesse alla sua destinazione purché vengano rispettate le modalità per il suo corretto uso.

Vi consigliamo pertanto di prendere visione del presente manuale ancor prima di utilizzare il prodotto.



FRIZIONE SYNCRO DRIVE

Il D932 è il dispositivo Guidosimplex che rende automatica la frizione meccanica di cui è dotata l'autovettura. È un dispositivo conforme alle normative vigenti e può essere installato su qualsiasi tipo di veicolo con il cambio tradizionale.

Il D932 non determina alcuna perdita di potenza poichè il suo funzionamento è garantito da un gruppo servomotore progettato per lo scopo.

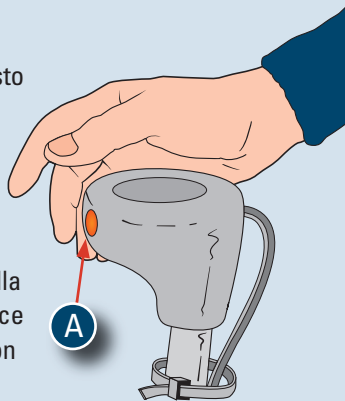
È composto di tre parti principali:

- la **centralina elettronica**
elabora il segnale proveniente dal sensore giri motore dell'autovettura e lo trasmette, sotto forma di comando, al pedale frizione tramite il gruppo servomotore;
- la **consolle di comando**
è installata nell'abitacolo dell'autovettura.
Presenta tre pulsanti che permettono di agire su diverse modalità d'uso;
- il **pomello leva cambio**
sul quale è posto il sensore leva cambio.

FUNZIONAMENTO DEL DISPOSITIVO

Il disinnesto della frizione avviene automaticamente con la messa in moto del motore. Inserendo la marcia ed azionando l'acceleratore il veicolo si muove, l'innesto della frizione avviene proporzionalmente a questa azione, per cui una partenza lenta o rapida dipende esclusivamente dal modo in cui si agisce sull'acceleratore.

Ad una velocità inferiore ai 20 Km/h il disinnesto della frizione avviene ogni qualvolta l'acceleratore viene completamente rilasciato. Oltre i 20 Km/h, quando occorre cambiare marcia, è sufficiente porre la mano sul sensore leva cambio **A** per avere un rapido ed automatico disinnesto della frizione, viceversa togliendo la mano si produce un innesto altrettanto rapido, compatibile con la velocità del veicolo.



In fase di decelerazione, anche dovuta ad una brusca frenata, rimangono inalterate le originali funzioni del freno motore poiché il disinnesto della frizione avviene sotto i 25 Km/h. In caso di ripresa, il reinserimento della frizione è proporzionale all'azione che si compie sul pedale acceleratore, qualunque sia la marcia innestata.

Per escludere la frizione automatica e ritornare al comando a pedale, è sufficiente agire sul pulsante rosso situato sulla console di comando (Figura 1).

FUNZIONI CONSOLLE DI COMANDO

Pulsante rosso ①

Accensione e spegnimento del dispositivo.

Quando il pulsante è illuminato il dispositivo è attivo.



Figura 1

Pulsante verde ②

Mantiene il freno motore anche al di sotto dei 20 km/h. Facilita la guida su percorsi con ripide discese, dove è necessario utilizzare al massimo l'effetto frenante del motore, evitando un eccessivo surriscaldamento dei freni.

Quando il pulsante è illuminato la funzione è attiva.



Figura 2

Pulsante giallo ③

Attiva la modalità "guida sportiva". Questa funzione, che è operativa sopra i 40 Km/h, consente un cambio marcia più rapido.

Quando il pulsante è illuminato la funzione è attiva.



Figura 3

UTILIZZO, AVVERTENZE E MANUTENZIONE

UTILIZZO

Accensione: attivare il dispositivo premendo l'apposito pulsante sulla consolle, verificare che il cambio sia in folle e avviare il motore.

Partenza: inserire la marcia senza premere il pedale frizione e agire progressivamente sull'acceleratore.

Guida: usare l'autovettura normalmente, cambiare marcia senza intervenire sul pedale della frizione ma oscurando il sensore leva cambio.

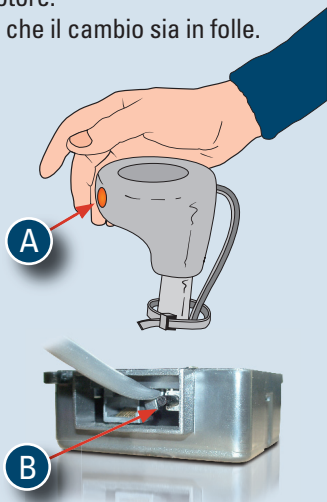
Frenata: l'autovettura si arresta, sotto i 20 Km/h, con qualsiasi marcia inserita senza provocare lo spegnimento del motore.

Spengimento: spegnere il motore accertandosi che il cambio sia in folle.

AVVERTENZE

Fare attenzione a non oscurare il sensore leva cambio **A** durante la marcia onde evitare un disinnesto indesiderato della frizione.

Nel caso si verificano errori di funzionamento o blocco del dispositivo (la *luce verde e la gialla lampeggiano*), posizionare il cambio in folle e premere il pulsante **B** per resettare il sistema.



MANUTENZIONE da effettuare presso un centro di assistenza autorizzato

Effettuare un primo tagliando a 10.000 Km, successivamente ogni 20.000 Km. Controllare e nel caso sostituire le spazzole motore ogni 20.000 Km.

***Nel caso di anomalie o malfunzionamenti
del dispositivo la invitiamo a recarsi presso un centro
di assistenza autorizzato Guidosimplex.***

***Potrà trovare il centro di assistenza più vicino
consultando il sito internet***

www.guidosimplex.it

Questo Manuale dell'Utente è pubblicato da Guidosimplex S.r.l. e non comporta in sé alcuna garanzia.

Guidosimplex S.r.l. si riserva il diritto di apportare, in qualsiasi momento e senza notifica, eventuali modifiche e miglioramenti a questo manuale dovuti ad aggiornamenti dei dispositivi e/o dei programmi.

Tutti i diritti riservati. © Guidosimplex S.r.l.



Guidosimplex S.r.l.

Via del Podere San Giusto, 29

00166 Roma

Tel. 06 6152801 r.a.

Fax 06 61528036

infoclient@guidosimplex.it

www.guidosimplex.it

CENTRO ASSISTENZA AUTORIZZATO